

LEVITA

PW 90 + PW 100

Gebruikershandleiding hogedrukreiniger

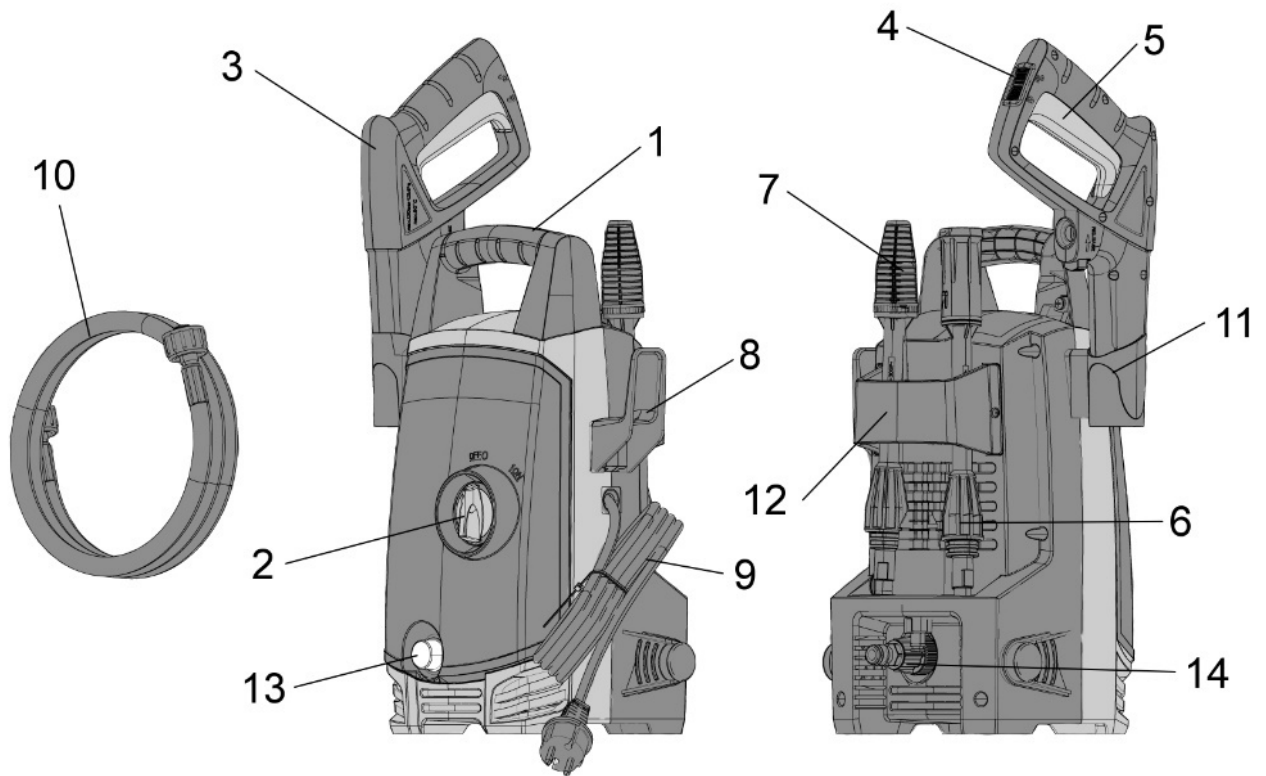


Waarschuwing: Lees voor gebruik van het apparaat deze gebruikershandleiding aandachtig door.

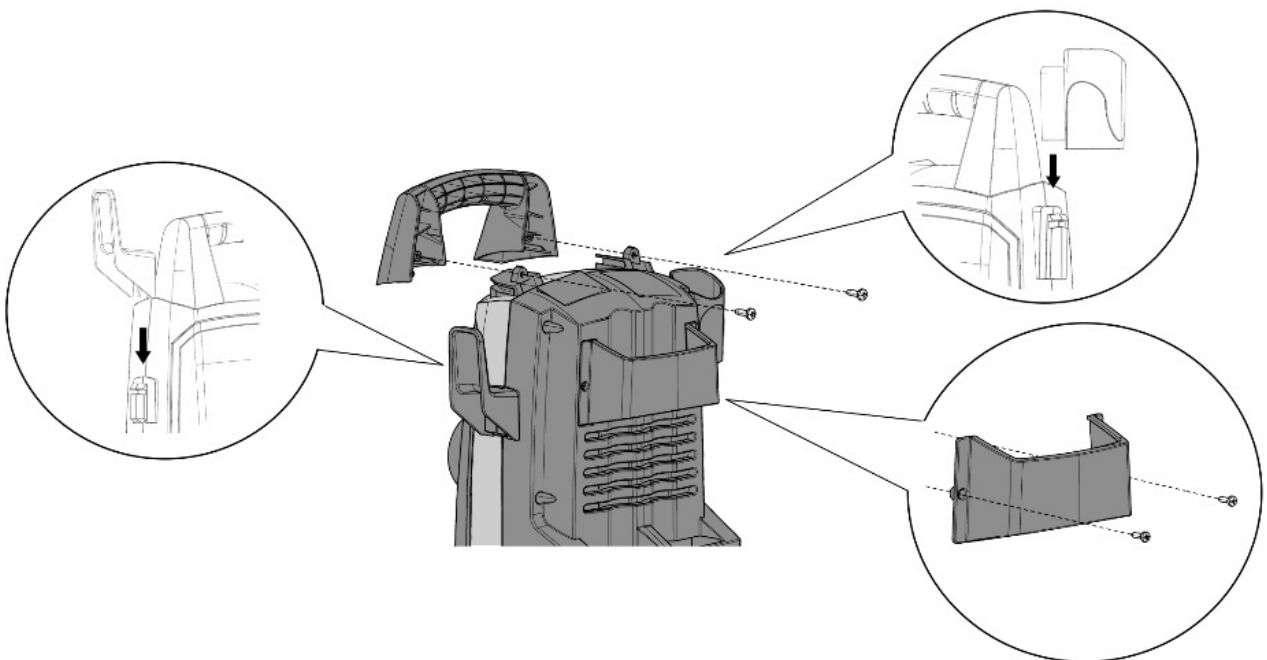


Mountfield a.s.
Mirošovická 697
CZ 251 64 Mnichovice
11/2020 – No: 792B
NL

LEVITA PW 90 +

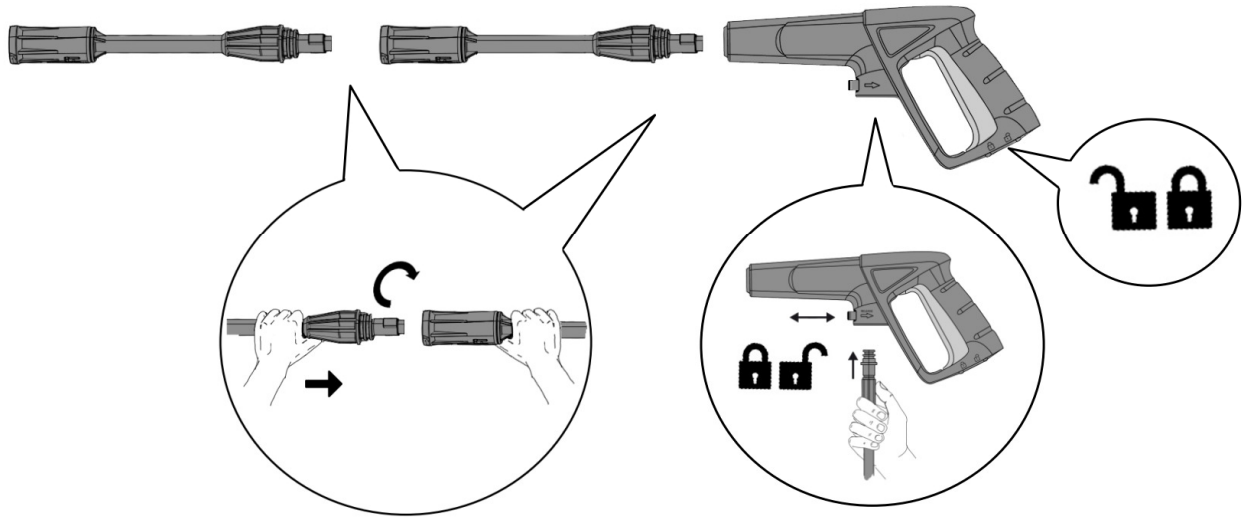


1a

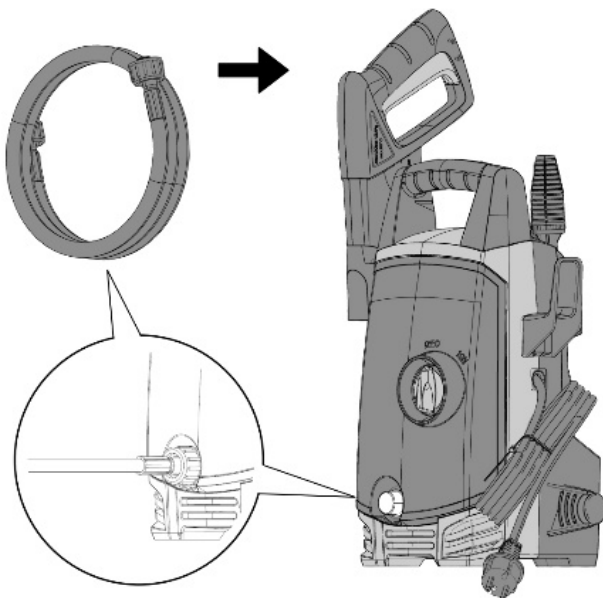


2a

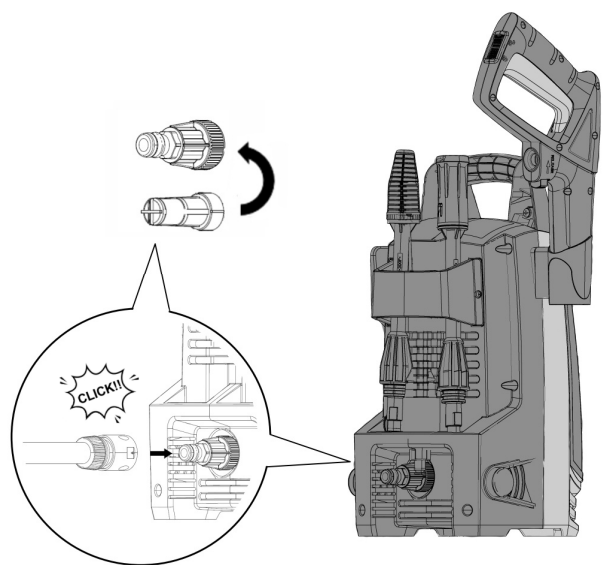
LEVITA PW 90 +



3a

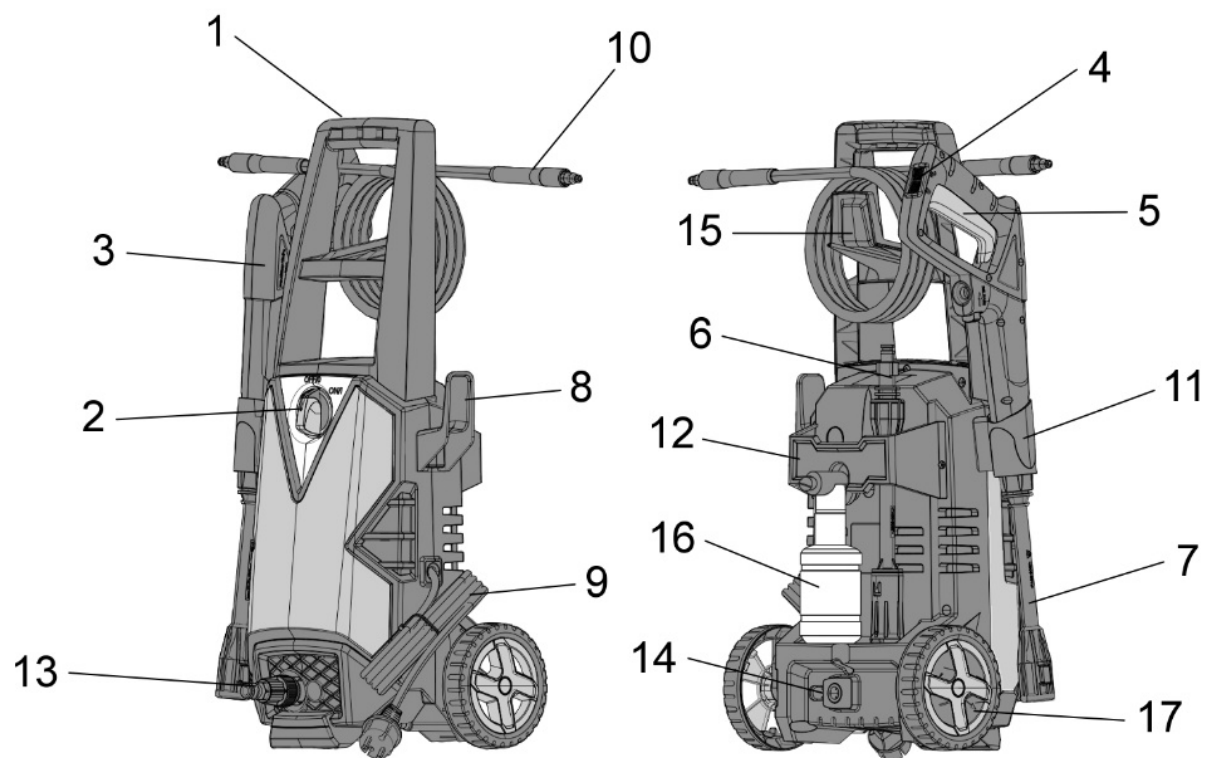


4a

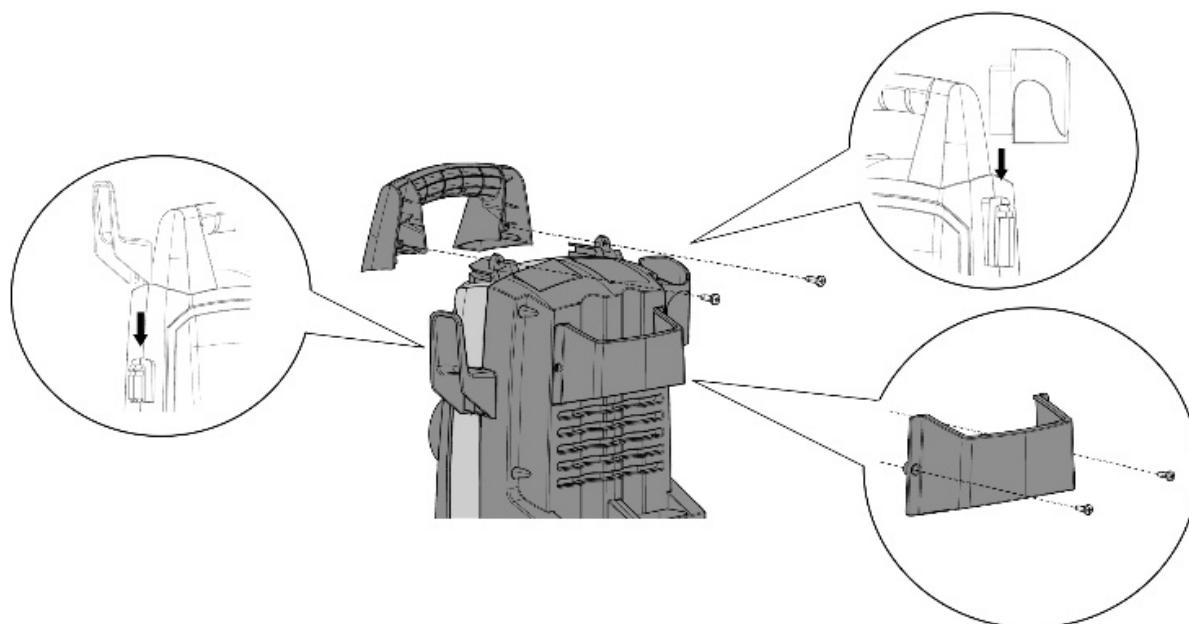


5a

LEVITA PW 100

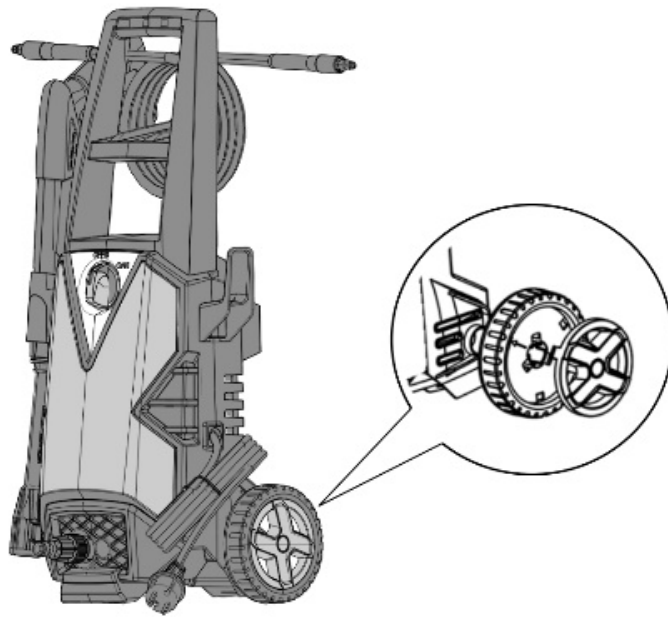


1b

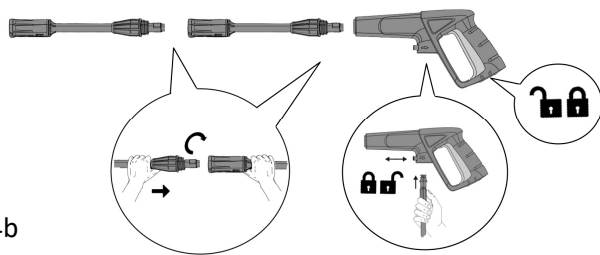


2b

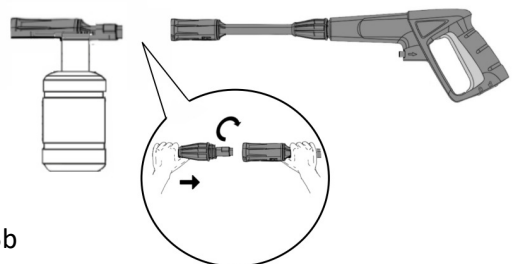
LEVITA PW 100



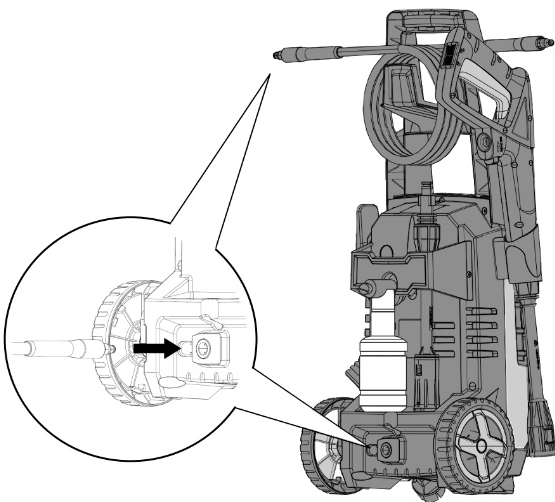
3b



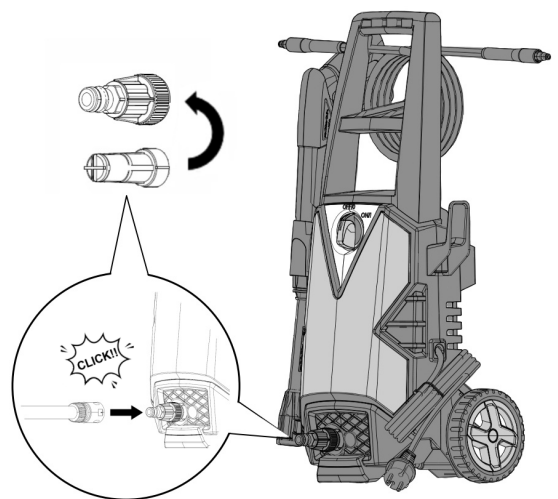
4b



5b



6b



7b

Geachte gebruiker,

Hartelijk dank voor uw aankoop van een LEVITA hogedrukreiniger. Lees deze gebruikershandleiding aandachtig door om een probleemloos gebruik van uw nieuwe hogedrukreiniger te garanderen en bewaar haar voor toekomstig gebruik.

INHOUD



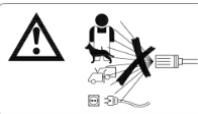





Technische specificaties	6
Betekenis van gebruikte symbolen en pictogrammen	57
Belangrijke veiligheidsinstructies	7-9
Beschrijving van het product.....	10
Bedieningselementen en overzicht van de onderdelen van de hogedrukreiniger.....	11
Montage.....	12
Bediening en gebruik.....	13-15
Opslag	16
Onderhoud.....	16
Verwijdering.....	17
Garantievoorwaarden	17
Defecten verhelpen	18
EG-verklaring van overeenstemming	19

TECHNISCHE SPECIFICATIES

Model	LEVITA PW 90 +	LEVITA PW 100
Nominale spanning:	220 - 240 V/50 Hz	220 - 240 V/50 Hz
Nominaal vermogen:	1200 W	1400 W
Beschermingsklasse:	II	II
IP-code:	IPX5	IPX5
Nominale druk:	6 MPa	7 MPa
Maximale druk:	9 MPa	10 MPa
Nominaal debiet:	5,5 l/min	5,5 l/min
Maximaal debiet:	6,5 l/min	6,5 l/min
Bedrijfstemperatuur:	0 - 40 °C	0 - 40 °C
Maximale inlaatdruk:	0,7 MPa	0,7 MPa
Geluidsdrukniveau: Mogelijke afwijking:	L _{pA} =83 dB (A) K _{pA} =3 dB	L _{pA} =89 dB (A) K _{pA} =3 dB
Geluidsvermogenniveau: Mogelijke afwijking:	L _{WA} =92 dB (A) L _{WA} =3 dB	L _{WA} =93 dB (A) L _{WA} =3 dB
Trillingsniveau: Mogelijke afwijking:	α _h =1,8 m/s ² K _{ah} =0,05 m/s ²	α _h =1,8 m/s ² K _{ah} =0,05 m/s ²
Gewicht:	4,6 kg	5,25 kg

BETEKENIS VAN GEBRUIKTE SYMBOLEN EN PICTOGRAMMEN

Op het product en in de handleiding kunnen de volgende symbolen voorkomen. Neem kennis van de betekenis ervan.

SYMBOOL	NAAM	BETEKENIS
	Lees de gebruikershandleiding	Lees voor het eerste gebruik van de hogedrukreiniger de hele gebruikershandleiding aandachtig door. Bewaar de handleiding voor toekomstig gebruik.
	Veiligheidswaarschuwing	Veiligheidsinstructies voorzien van dit symbool moeten worden nageleefd om risico op letsel te voorkomen.
	Waarschuwing! Blijf op veilige afstand van andere personen	Voorkom letselgevaar. Lees voor gebruik van dit product de handleiding aandachtig door en zorg ervoor dat u haar hebt begrepen. Houd andere personen en dieren op een veilige afstand van ten minste 15 meter.
	Watertoevoer	Deze hogedrukreiniger is niet geschikt voor aansluiting op de drinkwaterleiding.
	Beschermingsklasse II	Uitvoering met dubbele isolatie.
	Geluidsvermogeniveau	Het geluidsvermogeniveau is 92 dB (A)
	Afvalverwijdering	Elektrische onderdelen mogen niet verwijderd worden met het huishoudelijk restafval. Zorg dat ze gerecycled worden. Neem voor informatie over recycling contact op met uw gemeente of de verkoper.
	CE-markering	Het product voldoet aan alle relevante Europese richtlijnen.

BELANGRIJKE VEILIGHEIDSINSTRUCTIES



WAARSCHUWING! Dit apparaat is niet bedoeld voor gebruik door kinderen of andere personen met beperkte lichamelijke, zintuiglijke of verstandelijke vermogens waardoor veilig gebruik niet mogelijk is, zonder toezicht verantwoordelijk van een bevoegd persoon.

Zorg ervoor dat kinderen niet met het apparaat spelen.

Controleer voordat u de hogedrukreiniger aanzet of hij geen tekenen van een defect vertoont. Schakel de hogedrukreiniger niet in als u een defect vaststelt, maar neem contact op met de distributeur.

Controleer vooral het volgende:

De isolatie van het netsnoer mag geen defecten of barsten vertonen. Wanneer het netsnoer beschadigd is, moet het worden vervangen. De vervanging van het snoer moet worden uitgevoerd door de fabrikant, een erkend servicecentrum of een vergelijkbaar gekwalificeerd persoon om risico op letsel te voorkomen.

WAARSCHUWING! Gebruik het apparaat niet zonder kennis te hebben genomen van de gebruikershandleiding.

WAARSCHUWING: Dit apparaat is ontworpen voor gebruik met een reinigingsmiddel dat door de fabrikant wordt geleverd of aanbevolen. Gebruik van andere reinigingsmiddelen of chemicaliën kan de veiligheid van het apparaat negatief beïnvloeden.

WAARSCHUWING: Gebruik dit apparaat niet in de nabijheid van andere personen, tenzij ze beschermende kleding dragen.

WAARSCHUWING:

- De hogedruksproeiers kunnen bij onjuist gebruik gevaarlijk zijn.
- Richt de hogedruksproeiers niet op personen, onder spanning staande elektrische apparatuur of op uzelf.
- Explosiegevaar. Gebruik geen brandbare vloeistoffen voor het spuiten.
- Reinig met de hogedruksproeiers geen kleding of schoeisel van uzelf of anderen.
- Koppel het apparaat voor onderhoudswerkzaamheden altijd eerst los van de stroomvoeding.
- De hogedrukreiniger mag niet worden gebruikt door kinderen of niet-geschoolde personen.
- Gebruik voor de veiligheid van het apparaat alleen door de fabrikant geleverde originele onderdelen of door hem goedgekeurde onderdelen.

WAARSCHUWING: Voor reiniging, onderhoud en vervanging van onderdelen moet de hogedrukreiniger losgekoppeld worden van de stroomvoeding door de stekker uit het stopcontact te nemen.

WAARSCHUWING: De hogedrukslangen en koppelingen zijn belangrijk voor de veiligheid van het apparaat. Gebruik alleen door de fabrikant aanbevolen slangen en koppelingen.

- Gebruik het apparaat niet als het netsnoer of belangrijke onderdelen, zoals de hogedrukslangen of het spuitpistool, beschadigd zijn.

Aansluiting op de netvoeding.

Voor aansluiting van de hogedrukreiniger op de netvoeding moet aan de volgende voorwaarden zijn voldaan:

- De elektrische voeding moet zijn uitgevoerd door een gekwalificeerde elektricien en moet voldoen aan IEC 60364-1.
- Het is aanbevolen dat de stroomvoorziening voor de hogedrukreiniger beschikt over een aardlekschakelaar die de stroomtoevoer onderbreekt als de lekstroom gedurende 30 ms hoger is dan 30 mA, of over een apparaat dat het aardingscircuit bewaakt.

WAARSCHUWING: Bij gebruik van een verlengsnoer moeten een waterdichte stekker en stopcontact worden gebruikt en moet de verbinding droog en zonder contact met de grond worden gehouden. Het is aanbevolen om dit te doen met behulp van een haspel die het stopcontact ten minste 60 mm boven de grond houdt.

WAARSCHUWING:

- Ongeschikte verlengsnoeren kunnen gevaarlijk zijn.
- Snoeren op spoelen moeten altijd volledig zijn afgewikkeld om oververhitting te voorkomen.

Zorg dat de hogedrukreiniger tijdens de werking en bij hantering, vervoer en opslag altijd op een stabiele, vlakke ondergrond staat. Omvallen van het apparaat kan letsel veroorzaken.

Schakel de hogedrukreiniger bij een ongeval of storing altijd onmiddellijk uit (bij contact met het reinigingsmiddel de getroffen plek met veel water spoelen).

Dek het opzetstuk en de sproeier nooit af en pas ze op geen enkele wijze aan.

WAARSCHUWING: Water dat door de terugslagkleppen stroomt, wordt als niet-drinkbaar beschouwd.

BELANGRIJK! Gebruik alleen schoon, niet-verontreinigd water.

Als het risico bestaat dat er zand in de watertoevoer dringt (bijvoorbeeld uit uw waterput), dan moet een extra filter worden gebruikt.

Veiligheidsvoorzieningen:

- De veiligheidsklep verlaagt de druk als deze een vooraf ingestelde waarde overschrijdt.
- Het spuitpistool is uitgerust met een veiligheidsvergrendeling van de starter. Als de veiligheidsvergrendeling geactiveerd is, kan het spuitpistool niet worden gebruikt.
- Een temperatuursensor beschermt de motor tegen oververhitting. De motor wordt na enkele minuten, als de temperatuursensor is afgekoeld, opnieuw gestart.

WAARSCHUWING! Schakel altijd de hoofdschakelaar uit als u de hogedrukreiniger onbewaakt achterlaat.

BESCHRIJVING VAN HET PRODUCT

GEBRUIKSDOEL

Deze hogedrukreiniger is alleen bedoeld voor huishoudelijk gebruik, voor het reinigen van:

- auto's, motoren, boten, caravans, aanhangers, terrassen, opritten, stenen tegels, houten constructies, bakstenen muren, barbecues, tuinmeubilair, grasmaaiers enz.

De hogedrukreiniger mag niet worden gebruikt voor het wassen van personen, dieren en onder spanning staande elektrische apparatuur.

GEBRUIKSMOGELIJKHEDEN

- Gebruik de hogedrukreiniger in geen geval in ruimtes waar explosiegevaar bestaat.
- De bedrijfstemperatuur moet tussen 0 en +40 °C liggen.
- Gebruik de hogedrukreiniger niet bij temperaturen onder 0 °C.
- Deze hogedrukreiniger bevat een pompassemblage die is ondergebracht in een schokbestendige behuizing. Om een optimale werkpositie te garanderen wordt de hogedrukreiniger geleverd met een opzetstuk met sproeier en een handgreep met antislip-afwerking waarvan de vorm voldoet aan de vereisten van de relevante voorschriften.
- De hogedrukreiniger is bedoeld voor gebruik met koud of lauw water (max. 40 °C). Hogere temperaturen kunnen beschadiging van de pomp veroorzaken.
- Gebruik geen verontreinigd water of water dat schuurmiddelen of chemische stoffen bevat. Dit kan verslechtering van de bedrijfseigenschappen en afname van de levensduur van het apparaat tot gevolg hebben.
- Er kunnen accessoires voor het reinigen met schuimreinigers of zandstralen worden gebruikt.
- Gebruik deze hogedrukreiniger alleen voor de in deze handleiding vermelde doeleinden.
- Houd u aan de veiligheidsinstructies; daarmee voorkomt u beschadiging van de hogedrukreiniger en het te reinigen oppervlak en ernstig letsel.

BEDIENINGSELEMENTEN EN OVERZICHT VAN DE ONDERDELEN VAN DE HOGEDRUKREINIGER

LEVITA PW 90 +

1. Handgreep voor vervoer
2. Aan/uitknop
3. Spuitpistool
4. Veiligheidsvergrendeling starter
5. Starter
6. Opzetstuk
7. Opzetstuk met sproeier
8. Netsnoerhanger
9. Houder voedingskabel
10. Hogedrukslang
11. Houder spuitpistool
12. Accessoireshouder
13. Slangkoppeling met filter
14. Uitlaat voor hogedrukwater

LEVITA PW 110

1. Handgreep voor vervoer
2. Aan/uitknop
3. Spuitpistool
4. Veiligheidsvergrendeling starter
5. Starter
6. Opzetstuk
7. Opzetstuk met sproeier
8. Netsnoerhanger
9. Houder voedingskabel
10. Hogedrukslang
11. Houder spuitpistool
12. Accessoireshouder
13. Slangkoppeling met filter
14. Uitlaat voor hogedrukwater
15. Drukslanghouder
16. Tank voor reinigingsmiddel
17. Transportwielen

Opmerking:

De illustraties en specificaties in deze handleiding zijn niet bindend en kunnen afwijken van het geleverde product.

Getoonde of beschreven accessoires zijn mogelijk niet meegeleverd.

De fabrikant behoudt zich het recht voor om zonder voorafgaande kennisgeving wijzigingen uit te voeren ten behoeve van verdere ontwikkeling van het product.

MONTAGE

Monteer voordat u de hogedrukreiniger start alle los meegeleverde onderdelen volgens de afbeeldingen.

LEVITA PW 90 +

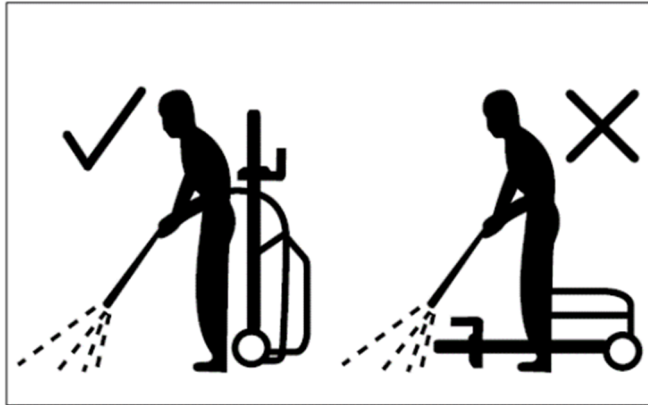
1. Plaats de handgreep voor vervoer en schroef hem op de hogedrukreiniger (afb. 2a).
2. Schuif de houder voor het spuitpistool op zijn plaats links op de hogedrukreiniger (afb. 2a).
3. Schuif de netsnoerhanger op zijn plaats rechts op de hogedrukreiniger (afb. 2a).
4. Monteer de accessoirehouder op de achterzijde van de hogedrukreiniger (afb. 2a).
5. Verbind het verbindingstuk met sproeier met het middelste deel van het opzetstuk. Draai het opzetstuk net zo lang tot beide onderdelen stevig met elkaar verbonden zijn. Schuif het geassembleerde opzetstuk in het spuitpistool en draai net zo lang tot beide onderdelen stevig met elkaar verbonden zijn (afb. 3a).
6. Bevestig het pistool op de hogedrukslang. Schuif het uiteinde van de hogedrukslang in het pistool. Druk om hem los te koppelen op de knop (afb. 3a).
7. Sluit de hogedrukslang aan op de uitlaat voor hogedrukwater. Verwijder voor aansluiting van de hogedrukslang de plastic dop uit de uitlaat voor hogedrukwater op de hogedrukreiniger. Sluit het andere uiteinde van de hogedrukslang met behulp van de wartelmoer op de uitlaat voor hogedrukwater op de hogedrukreiniger. Draai de moer aan totdat de verbinding volledig vast zit (afb. 4a).
8. Sluit een tuinslang aan op de waterinlaat van de hogedrukreiniger. Verwijder voor aansluiting van de watertoevoerkoppeling op de hogedrukreiniger de plastic dop. Schroef de slangkoppeling (met ingebouwd filter) op de hogedrukreiniger. Sluit de tuinslang aan met een standaard snelkoppeling (afb. 5a).

Model LEVITA PW 110

1. Plaats de handgreep voor vervoer en schroef hem op de hogedrukreiniger (afb. 2b).
2. Installeer de transportwielen (afb. 3b).
3. Schuif de houder voor het spuitpistool op zijn plaats links op de hogedrukreiniger (afb. 2b).
4. Schuif de netsnoerhanger op zijn plaats rechts op de hogedrukreiniger (afb. 2b).
5. Monteer de accessoirehouder op de achterzijde van de hogedrukreiniger (afb. 2b).
6. Verbind het verbindingstuk met sproeier met het middelste deel van het opzetstuk. Draai het opzetstuk net zo lang tot beide onderdelen stevig met elkaar verbonden zijn. Schuif het geassembleerde opzetstuk in het spuitpistool en draai net zo lang tot beide onderdelen stevig met elkaar verbonden zijn (afb. 4b).
7. Bevestig het pistool op de hogedrukslang. Schuif het uiteinde van de hogedrukslang in het pistool. Druk om hem los te koppelen op de knop (afb. 4b).
8. Sluit de hogedrukslang aan op de uitlaat voor hogedrukwater. Schuif het uiteinde van de hogedrukslang in de uitlaat voor hogedrukwater op de hogedrukreiniger totdat de verbinding volledig vast zit. Druk om hem los te koppelen op de knop (afb. 6b).
9. Sluit een tuinslang aan op de waterinlaat van de hogedrukreiniger. Verwijder voor aansluiting van de watertoevoerkoppeling op de hogedrukreiniger de plastic dop. Schroef de slangkoppeling (met ingebouwd filter) op de hogedrukreiniger. Sluit de tuinslang aan met een standaard snelkoppeling (afb. 7b).
10. Werking met gebruik van reinigingsmiddel. Verbind de tank met reinigingsmiddel met het middelste deel van het opzetstuk dat verbonden is met het spuitpistool. (afb. 5b).

BEDIENING EN GEBRUIK

De hogedrukreiniger moet worden gebruikt op een veilige en stabiele ondergrond in rechtopstaande positie.



OPSTARTEN

- Plaats de hogedrukreiniger zo dicht mogelijk bij de waterbron.
- Kijk voor de aansluitwaarden op het typeplaatje van de hogedrukreiniger.
- De toevoerslang met passende lengte (max. 25 m) moeten een binnendiameter van minimaal 13 mm hebben en moet versterkt zijn.
- De capaciteit van de watertoevoer moet minimaal gelijk zijn aan het maximale debiet van de hogedrukreiniger.

WAARSCHUWING



De temperatuur van het toegevoerde water mag niet hoger zijn dan 40 °C. De druk van het toegevoerde water mag niet hoger zijn dan 0,7 MPa. In de hogedrukreiniger mag alleen schoon water worden gebruikt. Het gebruik van niet-gefilterd water of agressieve chemicaliën leidt tot schade aan de hogedrukreiniger.



OPMERKING: Deze hogedrukreiniger is niet geschikt voor aansluiting op de drinkwaterleiding. Als u dit apparaat wilt aansluiten op de openbare waterleiding, moet een terugslagklep van het type BA worden geïnstalleerd om eventueel terugstromen van potentieel verontreinigd water in het drinkwaterstelsel te voorkomen. De terugslagklep van het type BA moet voldoen aan de norm EN 12729. Het water dat uit de BA-klep (uit de hogedrukreiniger) komt is niet langer geclassificeerd als drinkwater!

- Steek de stekker in het stopcontact.



Controleer of de voedingsspanning (V) en frequentie (Hz) van het stroomnetwerk overeenkomen met de gegevens op het typeplaatje. Als de parameters van het stroomnetwerk in orde zijn, kunt u de hogedrukreiniger erop aansluiten.



LET OP

Zorg ervoor dat de aan/uitknop uitgeschakeld is in de stand OFF/0 en steek de stekker in een juist geïnstalleerd stopcontact.

BEDIENING

- Zet de watertoevoer helemaal open.
- Houd het spuitpistool met beide handen vast.

- Ontlucht de hogedrukreiniger voor de inbedrijfstelling: maak de veiligheidsvergrendeling van de starter los, houd de starter van het pistool enkele seconden ingedrukt en laat de lucht uit de slang lopen.
- Blijf de starter van het pistool ingedrukt houden en schakel de hogedrukreiniger in door de aan/uitknop in de stand ON/I te zetten.
- Laat de hogedrukreiniger aan staan (max. 2 minuten) totdat er water zonder luchtbelletjes uit het pistool komt.

LET OP

Drooglopen van de hogedrukreiniger voor langer dan 1 minuut veroorzaakt schade aan de hogedrukpomp. Als de hogedrukreiniger niet binnen 1 minuut onder druk staat, schakel hem dan uit en ga te werk volgens de instructies in de sectie "Defecten verhelpen".



DE MOTOR LOOPT ALLEEN ALS DE STARTER VAN HET PISTOOL INGEDRUKT IS.

AANBEVOLEN REINIGINGSWIJZE

- Houd het pistool met beide handen vast. Richt de watersproeier op het voorwerp dat u schoon wilt maken en druk op de starter.
- Laat de starter van het spuitpistool los. De hogedrukspuit wordt nu uitgeschakeld en de waterstraal stopt. Er blijft hoge druk in het systeem.

LET OP

Houd om tijdens het reinigen schade aan gelakte oppervlakken of banden te voorkomen de sproeier op een afstand van ten minste 30 cm van het te reinigen oppervlak.



WAARSCHUWING

Let bij het indrukken van de starter op de terugslag van het pistool!

Werking met gebruik van reinigingsmiddel.

- Los vuil op door het reinigingsmiddel met een brede stroom water op het verontreinigde oppervlak te sproeien.
- Laat het reinigingsmiddel 1 tot 2 minuten inwerken, maar zorg ervoor dat het niet opdroogt.
- Verwijder het vuil met hoge druk van het oppervlak. Ga bij verticale oppervlakken van beneden naar boven te werk.
- Zorg ervoor dat er geen water op ongewenste oppervlakken terechtkomt.

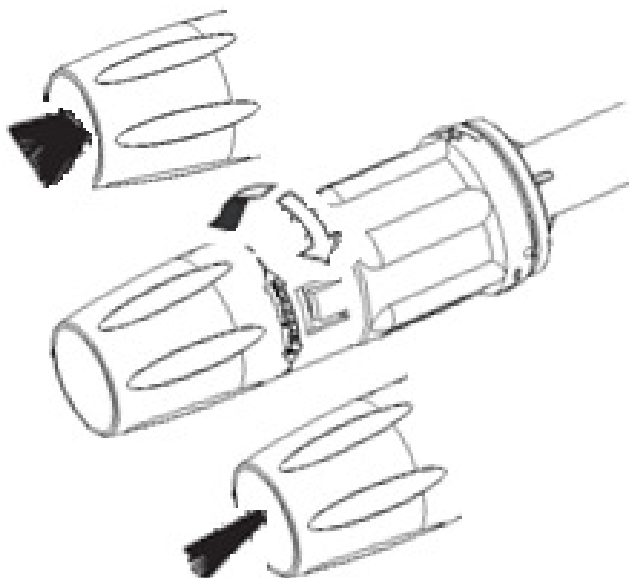
Regulering van de vorm van de waterstraal die uit het opzetstuk met de sproeier spuit

De waterstraal kan op het opzetstuk met de sproeier worden ingesteld van een smalle tot een brede waterstraal.



WAARSCHUWING

Stel de sproeier niet in als de starter van het pistool ingedrukt is.



De werking onderbreken

- Laat de starter op het spuitpistool los.
- Vergrendel de veiligheidsvergrendeling van de starter
- Plaats het spuitpistool met sproeier in de houder op de hogedrukreiniger.
- Schakel de hogedrukreiniger bij een langere onderbreking (meer dan 5 minuten) ook uit met de aan/uitknop.

De werking beëindigen

- Laat de hendel van het spuitpistool los.
- Vergrendel de veiligheidsvergrendeling van de starter
- Schakel de hogedrukreiniger uit met de aan/uitknop.
- Neem de stekker uit het stopcontact.
- Sluit de waterkraan. Koppel het apparaat los van de waterbron.
- Druk de hendel van het spuitpistool in om de restdruk uit het hele systeem te laten ontsnappen. Koppel de hogedrukslang alleen los van het spuitpistool of de hogedrukreiniger als het systeem drukloos is. Bij het loskoppelen van de waterbron of de hogedrukslang kan er warm water uit de verbinding ontsnappen.
- Verwijder na gebruik resten reinigingsmiddel uit de tank (alleen bij model PW100).

Vervoer



LET OP

Gevaar voor letsel of schade aan de hogedrukreiniger!
Houd tijdens het vervoer rekening met het gewicht van het apparaat.

Bij handmatig vervoer

- Schakel de hogedrukreiniger uit en koppel hem los van de water- en spanningsbron.
- Vervoer de hogedrukreiniger door hem vast te houden aan de handgreep voor vervoer.

Bij vervoer in een voertuig

- Zet de hogedrukreiniger vast om verschuiven of omvallen te voorkomen.
- Bescherm het product tegen stoten of sterke trillingen die tijdens het vervoer in een voertuig kunnen ontstaan.

OPSLAG



De hogedrukreiniger moet worden opgeslagen op een plaats waar de temperatuur boven het vriespunt ligt!

Als de hogedrukreiniger per ongeluk bevroren is, moet u de mate van beschadiging laten controleren. **SCHAKEL EEN BEVROREN HOGEDRUKREINIGER NOOIT IN!**

De garantie is niet van toepassing op schade veroorzaakt door vorst!

Maak voor opslag altijd eerst de pomp, de slang en de accessoires leeg, en wel op de volgende wijze:

- Schakel de hogedrukreiniger uit (zet de aan/uitknop in de stand OFF/0) en koppel de toevoerslang en de accessoires los.
- Schakel de hogedrukreiniger weer in en druk de starter van het spuitpistool in. Laat de hogedrukreiniger aan staan (max. 1 minuut) totdat er geen water meer uit het spuitpistool stroomt.
- Schakel de hogedrukreiniger uit en rol de slang en het netsnoer op.
- Plaats het spuitpistool, de sproeiers en de overige accessoires in de houders op de hogedrukreiniger.

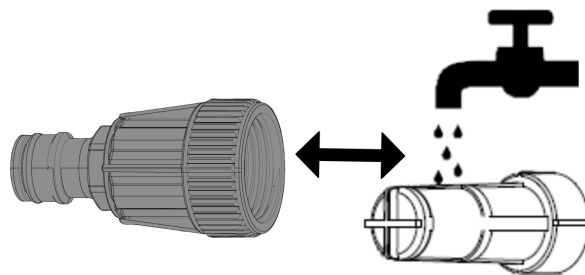
ONDERHOUD



WAARSCHUWING

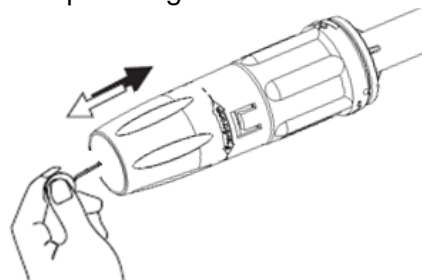
Schakel de hogedrukreiniger vóór onderhoud of reiniging uit en neem de stekker uit het stopcontact.

- Controleer en reinig de slangkoppeling met filter elke 50 bedrijfsuren om een juiste werking te garanderen.
- Schroef het filter er voorzichtig af en spoel het af onder stromend water. Controleer voordat u het filter terugplaatst of het niet beschadigd is. Op de watertoevoer moet altijd het inlaatfilter geplaatst zijn, dat zand, kalk en ander vuil dat de kleppen van de pomp beschadigt opvangt.



LET OP: Wanneer u het filter niet gebruikt, komt de garantie te vervallen.

- Maak de sproeier schoon met behulp van het meegeleverde reinigingsinstrument. Demonteer het opzetstuk met sproeier uit het pistool, verwijder al het vuil uit de sproeigatjes en spoel de sproeier af. Het instrument voor reiniging van de sproeier mag alleen worden gebruikt als de sproeier gedemonteerd is.



- Houd de hogedrukreiniger schoon, zodat de koellucht vrij door de ventilatieopeningen kan stromen.
- Smeer de koppelingen regelmatig om een eenvoudige aansluiting te garanderen en om uitdroging van de O-ringen te voorkomen.

VERWIJDERING VAN HET APPARAAT



Voer het apparaat niet af met het huishoudelijk restafval. Laat het niet in de natuur achter.

De verwijdering van het product, de accessoires en verpakkingen moet plaatsvinden in overeenstemming met de lokale milieuvoorschriften.

Voer dit product af bij een inzamelpunt voor elektrisch en elektronisch afval. Meer informatie over een veilige verwijdering van het product en de verpakking kunt u verkrijgen bij uw gemeente.

GARANTIEVOORWAARDEN

De garantieperiode staat vermeld op het verkoopdocument en bedraagt ten minste 24 maanden vanaf de datum van overname van het product. Dit moet worden aangetoond met het originele verkoopdocument. De garantie is niet van toepassing op gewone slijtage van het product en zijn onderdelen en op schade ontstaan door niet-naleving van de gebruikershandleiding, gebruik van onjuiste accessoires, eigen ingrepen en reparatie met gebruik van niet-originele onderdelen, door gebruik van geweld, stoten of het kapot maken of overbelasten van de motor. Wend u bij klachten in de garantieperiode met de aankoopbon tot uw verkoper.

DEFECTEN VERHELPEN

Koppel het apparaat vóór onderhoud of controle altijd eerst los van de stroomvoeding. Controleer voordat u contact opneemt met een servicecentrum de volgende symptomen van defecten om onnodige misverstanden te vermijden.

Defect	Oorzaak	Oplossing
De hogedrukreiniger start niet	Het apparaat is niet aangesloten op de netvoeding. Defect stopcontact. Doorgebrande zekering. Defect verlengsnoer.	Sluit het apparaat aan op de netvoeding. Probeer een ander stopcontact. Vervang de zekering. Schakel andere apparaten uit. Probeer het apparaat uit zonder verlengsnoer.
Drukschommelingen	De pomp zuigt lucht aan. Vervuilde, versleten of vastzittende kleppen. Versleten pompafdichting.	Controleer de slangen en koppelingen op lekken. Neem contact op met een servicecentrum. Neem contact op met een servicecentrum.
De hogedrukreiniger schakelt zichzelf uit.	Onjuiste netspanning. Oververhitte wikkeling. Thermische zekering doorgebrand Gedeeltelijk verstopte sproeier.	Schakel andere apparaten uit. Controleer of de netspanning overeenkomt met de specificatie op het typeplaatje. Laat de motor 5 minuten afkoelen. Maak de sproeier schoon.
De hogedrukreiniger pulseert.	Lucht in de slang. Onvoldoende watertoevoer. Gedeeltelijk verstopte sproeier. Verstopt waterfilter. Kapotte slang.	Laat het apparaat lopen met het spuitpistool open totdat er weer permanente werkdruk is. Controleer of de watertoevoer overeenkomt met de vereiste specificatie. Opmerking: Gebruik geen lange of dunne slangen (min. diameter 1/2"). Maak de sproeier schoon. Maak het filter schoon. Leg de slang recht.
De hogedrukreiniger schakelt zichzelf regelmatig uit en in.	Lekkage in pomp/spuitpistool.	Neem contact op met een servicecentrum.
De hogedrukreiniger start wel, maar er komt geen water uit.	Bevroren pomp, slang of accessoires. Er wordt geen water naar de hogedrukreiniger gevoerd. Verstopt waterfilter. Verstopte sproeier.	Wacht tot de pomp, slang of accessoires ontdooid zijn. Sluit de watertoevoer aan. Maak het filter schoon. Maak de sproeier schoon.

EG-VERKLARING VAN OVEREENSTEMMING

Wij, Mountfield a. s., Mirošovická 697, 251 64 Mnichovice, Tsjechië, verklaren hierbij uitsluitend op eigen verantwoordelijkheid dat onderstaande producten voldoen aan de vereisten van de Europese richtlijnen:

Hogedrukreiniger **LEVITA PW 90+ (model YLQ 4430C-90A)**,
Serienummer zie typeplaatje

Gemeten geluidsvermogeniveau: 83 dB(A)
Gegarandeerd geluidsvermogeniveau: 92 dB(A)

Hogedrukreiniger **LEVITA PW 100 (model YLQ 4660C-100C)**,
Serienummer zie typeplaatje

Gemeten geluidsvermogeniveau: 89 dB(A)
Gegarandeerd geluidsvermogeniveau: 93 dB(A)

2006/42/EG (Machinerichtlijn)
2014/30/EU (Elektromagnetische compatibiliteit)
2011/65/EU (richtlijn Beperking van gevaarlijke stoffen)
2000/14/EG (richtlijn inzake geluidsemisatie incl. wijzigingen)
Procedure voor de verklaring van overeenstemming conform bijlage V bij richtlijn 2000/14/EG

Bij de toepassing van de veiligheids- en gezondheidsvereisten vermeld in bovenstaande EU-richtlijnen is gebruikgemaakt van de volgende normen en/of technische specificaties:

EN 60335-1:2012+A11:2014+A13:2017; EN 60335-2-79:2012; EN 62233:2008;
EN 55014-1:2017; EN 55014-2:2015;
EN 61000-3-2:2014; EN 61000-3-3:2013

Plaats waar de technische documentatie wordt bewaard:
Mountfield a.s., Technische afdeling,
Všechromy 56, 251 63 Strančice, Tsjechië

Mnichovice, 1 december 2020



Mgr. Michal Pobežal
Algemeen directeur Mountfield a.s.

